






















סיכום נתונים שבועיים עיקריים : ארה"ב

↓ תביעות ראשוניות לדמי אבטלה

↑ מכירות בתים חדשים

↓ הזמנות מוצרי ברי קיימא

טבלת מגמות

כנס	יומי	שבועי	חודשי
SPY			
QQQ			
ת"א 35			
ת"א 90			
זהב			
נפט			
דולר/שקל			

נתונים: מה היה לנו השבוע?

עצירה בהתאוששות הכלכלית

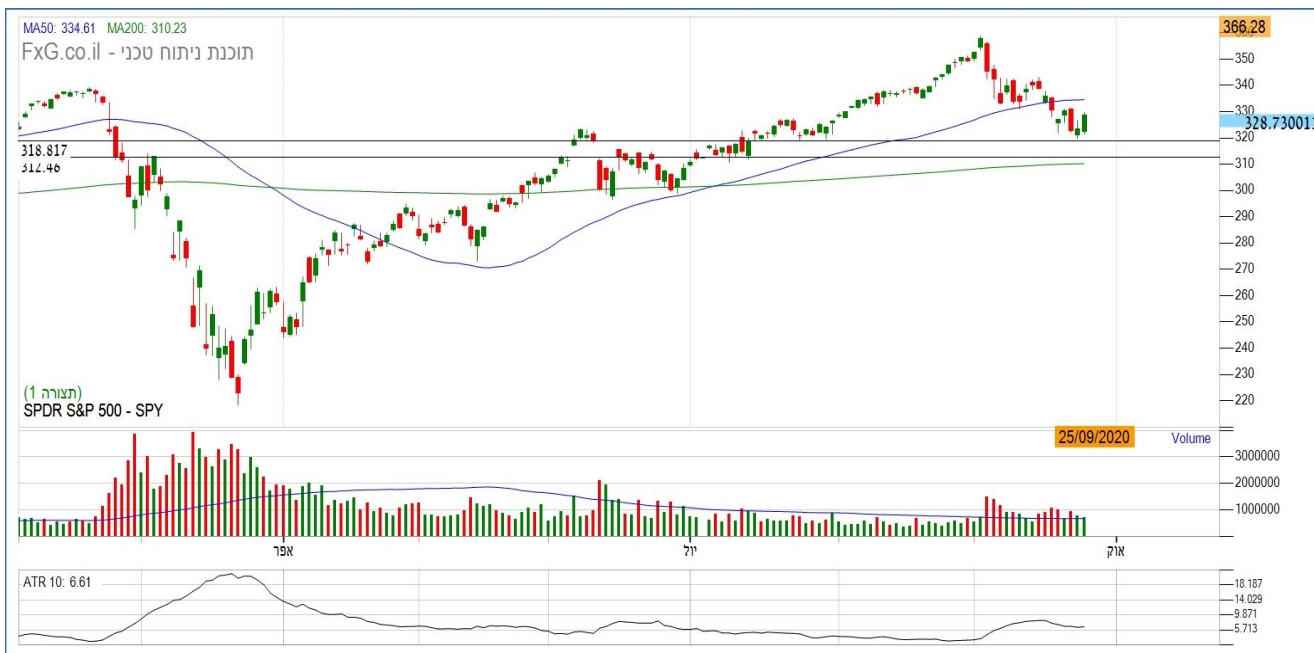
- ❑ מדדי ה-PMI במגזר השירותים באירופה ובארה"ב הראו השבוע ירידה לראשונה מאז התאוששות המהירה שהחלה במאי, כאשר הסיבה לכך היא העלייה במקרים של נגיף הקורונה ואי היכולת למנוע את הגל השני. לעומת זאת במגזר התעשייה ישנה המשכיות בהתאוששות הכלכלית.
- ❑ יו"ר הפד אמר השבוע שבכוונת הפד לעשות כל מה שהוא יכול בכדי לתמוך בכלכלה האמריקאית בכדי למזער נזקי הסערה הכלכלית של הקורונה, אך בתוספת למאמצי הפד תמיכה פסקלית של הממשל הכלכלה תצליח להתאושש מהר יותר.

מחירי נכסים – ארה"ב

- ❑ מכירות הבתים החדשים בארה"ב זינקו השבוע לרמה של מעל מיליון בחודש, כאשר הפיק הינו ב-2005 טרום היווצרות משבר הסאב פריים בארה"ב.
- ❑ במקביל לכך הפד העיד שמחירי הנכסים האישיים בארה"ב נמצאים בעלייה חריגה של 6.8% ברבעון השני יחד עם עלייה בשיעור החסכון בסך 26%. ניתן להסיק מכך שהציבור האמריקאי ברמת הפרט היה מוכן טוב יחסית למשבר, כך שאפשר לו להעביר את המענקים הממשלתיים לחסכון ולא לצריכה חיונית.
- ❑ נקודה נוספת שכדי לציין בהקשר לכך, חוקי הגנת הדייר בארה"ב שונו דרמטית בעקבות משבר הקורונה כך פינוי של בעל בית ע"י בעל חוב כנגד הבית, הינו כמעט בלתי אפשרי. כתוצאה מכך ישנה עלייה משמעותית בחוב בפיגור מעל 90 יום למגורים.

# סקירה שבועית – ארצות הברית

ניתוח טכני – ניתוח תעודת סל SPY בהתאם לגרף יומי



## הוכחת תמיכה – מגמה עולה

↑ הקונים הופיעו במחיר סביב רמת התמיכה ב-  
 320\$

← חלה התמתנות מסוימת בתנודתיות במהלך השבוע  
 האחרון

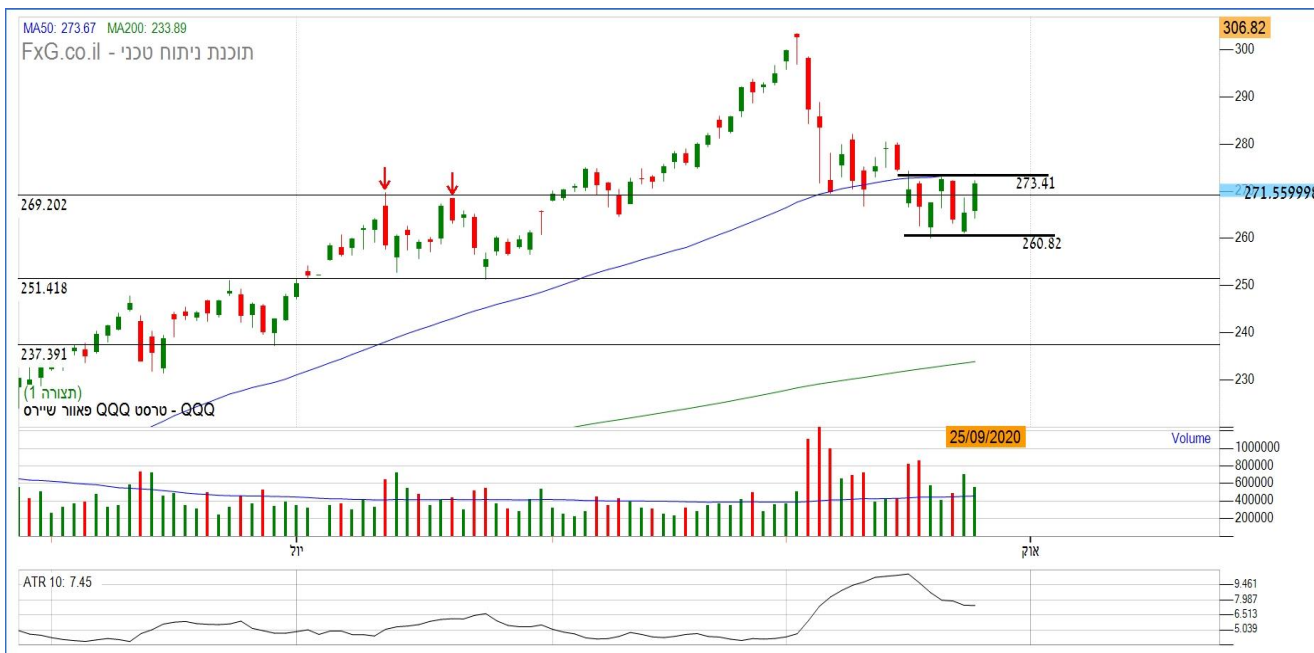
↓ שבירה של 320\$ תהווה סממן שלילי כאשר  
 תתרחש

← רמות תמיכה הקרובות הן 330\$ ו-320\$

← רמות התנגדות קרובות 350\$ ו-360\$

יתכן והמחיר יסיים את תיקון הטכני במסגרת המגמה העולה, כאשר אזור 320\$ מסתמן כשפל עולה במגמה העולה. המשכיות כלפי מעלה בשבוע הקרוב תחזק את היווצרתו השפל באזור זה. שבירה של 320\$ תהווה סממן שלילי

## ניתוח טכני – ניתוח תעודת סל QQQ בהתאם לגרף יומי



### ביסוס תמיכה – מגמה עולה

↓ המחיר שבר את רמת השפל ב-270\$

← חלה השבוע התמתנות בתנודתיות במחיר

← המחיר נמצא בטווח מחיר של 260\$ עד ל-273\$, כאשר יציאה מהטווח הזה תעזור להעריך את כיוון המחיר בטווח הקצר

← רמות תמיכה הקרובות הן 260\$ ו-250\$

← רמות התנגדות קרובות 295\$ ו-300\$

המחיר מתבסס מתחת לאזור ה-270\$ מזה כשבוע, ואף יצר קופסא צרה במהלך השבוע. שתעזור להעריך את כיוון המחיר בטווח הקצר בהתחשב רמות התמיכה והתנגדות שהמחיר אפיין לאחרונה



## ניתוח טכני – ניתוח תעודת סל XHB (קבלני דיור) בהתאם לגרף יומי



### התבססות מחירים – מגמה עולה

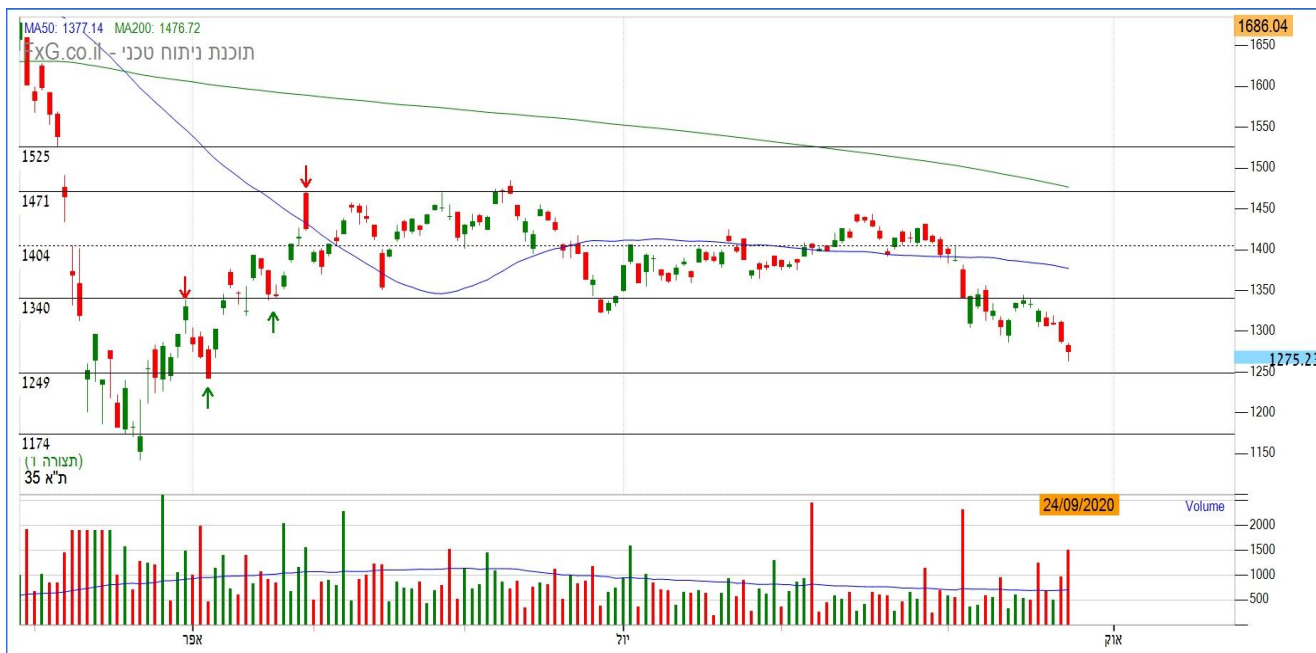
- ← המחיר נמצא בהתכנסות מחירים שטווחיה טרם התבהרו בצורה, אחרת הייתה הופכת למגמת דשדוש
- ← מחזורי המסחר החלו לעלות בשבועיים האחרונים כאופייני למגמת דשדוש
- ↓ התנהגות המחיר אינה מדברת עם הביקוש הכלכלי לענף
- ← רמת התמיכה הקרובה הינה 50\$
- ← רמת ההתנגדות הקרובה נמצאת ב-54\$



הביקושים הכלכליים לדיור בחודשיים האחרונים לא מתבטאים בתנועת המחיר, יתכן ותנועת המחיר שהגיע טרם לחודשיים האחרונים תמחרה את האפשרות עליית מחירי הנכסים והגידול ביקוש לבתים חדשים

- השוק המקומי גם השבוע ספג ירידות שערים עם הכניסה לסגר בעיקר במהלך יום חמישי. מדד ת"א 35 נמצא במרחק של כ-8% מהשפל של מרץ ות"א 90 כ-30% לעומת מדד הבנקים שנמצא סביב השפל של מרץ.
- עלות הסגר לאורך חגי תשרי נאמדה ע"י משרד האוצר בסך של 12 מיליארד ₪. במקביל הממשלה אישרה תוכנית להרחבת רשת הביטחון הכלכלית בסך של 10.5 מיליארד ₪ בתמורה לתנאי שימורי עובדים במהלך ספטמבר-אוקטובר
- הדרדרות במצבה הכלכלי של מדינת ישראל החל להתבטא בהחלשות משמעותי של השקל בהשוואה להיחלשות הדולר בעולם, האם לאחר לקראת סוף השנה דירוג החוב של ישראל ירד? טרם נראה לכך סימן באגחים הממשלתיים.
- לקראת תקופת החגים אשר אופיינית במחזורי מסחר נמוכים והשפעה נמוכה ע"י השחקנים, החברות הציבוריות יסיימו את רבעון 3 אך סביר שידווחו על התוצאות של רבעון זה רק לקראת סוף נובמבר עם תזמון החגים במהלך אוקטובר, למעט החברות הדואליות.

## ניתוח טכני – ניתוח מדד ת"א 35 בהתאם לגרף יומי

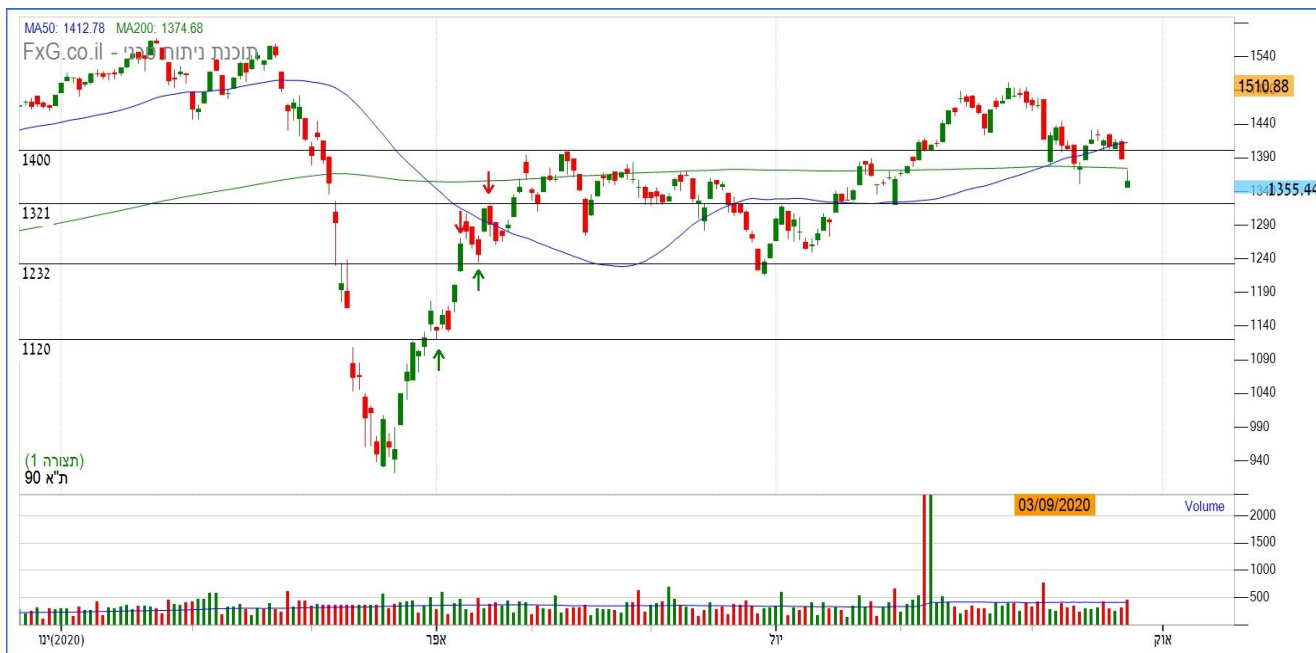


### שבירת תמיכה – מגמת דשודש

- ↓ המחיר מאופיין בהתנהגות של מדד מדשודש
- ↓ המחיר שבר את רמת התמיכה ב-1340 וכעת נמצא סביב ה-1300
- ↓ שבירת רמת התמיכה ב-1300 תהווה סממן שלילי נוסף
- ← רמות ההתנגדות הקרובות נמצאות ב-1340 ו-1400
- ← רמות התמיכה הקרובות הן 1300 ו-1250

בירידות השווקים המדד מתיישר עם העולם אך בעליות הוא נשאר חלש, לכן חולשתו ניכרת בחודשים האחרונים. שבירת רמת התמיכה המקומית ב-1300 תהווה סממן שלילי, כאשר זאת מתחתיה נמצאת רחוק ב-1250.

ניתוח טכני – ניתוח מדד ת"א 90 בהתאם לגרף יומי



## התקרבות לתמיכה – מגמה עולה

↓ המחיר שבר את רמת התמיכה ב-1400

↑ המחיר עשוי למצוא תמיכה ברמת ההתנגדות

באזור ה-1320

← רמות ההתנגדות הקרובות נמצאות ב-1400 ו-

1500

← רמת התמיכה הקרובה נמצאת ב-1320

המחיר שבר את רמת התמיכה ב-1400, כאשר שבירה של 1320 תהווה סממן שלילי שתעמיד בספק את המגמה העולה במחיר בטווח הקצר. חזרה מעל 1400 תהווה סממן חיובי בטווח הקצר



## ניתוח טכני – ניתוח מדד ת"א בנקים בהתאם לגרף יומי

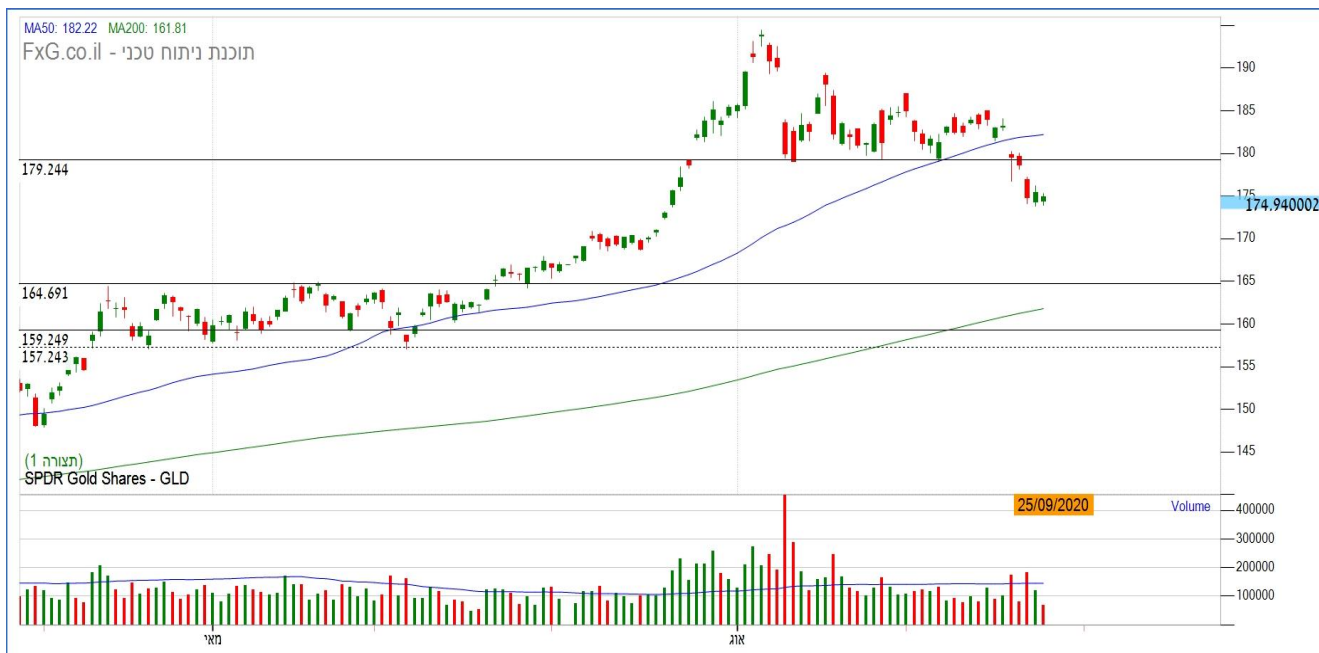


### שבירת תמיכה – מגמה יורדת

- ↓ המחיר שבר את רמת התמיכה ב-1770 וכתוצאה מכך נכנס למגמה יורדת
- ← חזרה מעל 1830 תהווה סממן חיובי
- ← המדד מסתמן כבעל אי וודאות גבוהה בטווח הקצר
- ← רמות ההתנגדות הקרובות הן 2100 ו-2000
- ← רמות התמיכה הקרובות הן 1650 ו-1571

המחיר שבר השבוע את מגמת הדשדוש ונכנס למגמה יורדת ברורה, כאשר רמת התמיכה החשובה נמצאת ב-1570, אשר שבירה שלה תהווה סממן שלילי למגמת המדד בטווח הארוך

## ניתוח טכני – ניתוח תעודת הסל GLD (זהב) לגרף יומי



### שבירת תמיכה – מגמה עולה

↓ כצפוי אי פריצת 190\$ הביאה לשבירה של 180\$

↓ למרות הירידה החדה בשבועיים האחרונים בדולר אינדקס, מחיר הזהב המשיך לדשדש

← רמות תמיכה אפשריות 170\$ ו-165\$

← רמות ההתנגדות הקרובות הינן 180\$ ו-200\$

השבוע המחיר שבר את רמת התמיכה ב-180\$, כתוצאה מכך המגמה איכות העולה נחלשה. שבירה של 170\$ עלולה להעיד על סיומה של המגמה עולה במחיר. חזרה מעל 185\$ תהווה סממן חיובי למגמה העולה



## ניתוח טכני – ניתוח תעודת הסל USL (USOIL) בהתאם לגרף יומי



### הגעה להתנגדות – מגמה יורדת

- ↓ המחיר שבר את רמת התמיכה ב-15.3\$ בגאפ יורד, אשר מהווה סממן לחולשה במחיר
- ↓ לאחר הירידה בתחילת השבוע המחיר התכנס סביב ה-14.5\$ ועלה לבדוק את רמת התמיכה שנשברה
- ← רמת התמיכה הקרובה נמצאת ב-13.7\$
- ← רמות התנגדות הקרובות נמצאות ב-15.3\$ ו-16.5\$

החשש מכניסת מדינות נספות לסגר שני מעיב על מחיר הסחורה, לאור הביקושים הנמוכים שהיו לנפט במהלך תקופת הסגר במרץ-מאי ברחבי העולם, טכנית שבירה של 13.7\$ תהווה סממן שלילי בטווח הקצר

- הגל השני של הקורונה מתחיל להרים בראש בעולם בצורה רוחבית, בעיקר בארה"ב ואירופה בדיוק בתקופה בה החברות הגלובליות מתחילות להכין את התקציב השנתי שלהם ל-2021 וסגירת התחזיות שלהן לרבעון הרביעי של 2020. לכן החשש מסגר שני עלול להביא להנמכת ציפיות לתוצאות Q4 ו-2021 שכרגע בהתבסס על המכפיל של מדד ה-S&P500 הינו גבוהות מאוד לחציון הקרוב.
- הצפי כעת במדד לתוצאות הרווח למנייה ל-4 רבעונים הקרובים ע"פ FACTSET: Q3 (-22%), Q4 (-13%), Q1/21 (13.2%) ו-Q2/21 (44.2%) סך של כ-147.4 למנייה, לעומת צפי לסגירת 2020 עם 145.36 למנייה, בשני המקרים המכפיל המתקבל הינו סביב 22.5x ל-22.8x. כמו כן, התחזית הארוכה ל-2021 עומדת על עלייה של כ-26% ברווח למנייה לעומת 2020, כלומר רווח למנייה בגובה 164.4 (גבוה יותר מ-2019 בכ-1% ומכפיל בגובה 20.1x, בשקלול תשואה וזמן 21x לעומת ממוצע ארוך טווח של 5 שנים שעומד על כ-17.1x. האם מכפיל רווח של 21x במדד ה-S&P500 הינו נורמה חדשה?
- חשוב להסתכל אל מעבר להיסטוריה, כאשר כיום מדד ה-S&P500 מכיל כמות גדולה יותר של מניות טכנולוגיה מבעבר. לכן יתכן ורמת המכפילים הנוכחית הינה הנורמה? אלא אם ההתאוששות ממשבר הקורונה תיקח זמן רב יותר מהצפוי כעת בשווקים.
- עונת הדוחות לרבעון השלישי נפתחת עם 63 חברות שמספקות תחזית רווח לרבעון השלישי, כ-36% פחות מהממוצע, ובכך מגמת אי הוודאות ממשיכה, כאשר עיקר תחזיות הרווח למדד המניות המרכזי בעולם נקבע ע"י אנליסטים חיצוניים.